

喝破だより

四恩の里

喝破五訓

- 一、よろこんで与える人間となろう
- 一、いのちを大切に作る人間となろう
- 一、心静かに考える人間となろう
- 一、使命に生きる人間となろう
- 一、規律ある幸せ喜ぶ人間となろう

発行 公益財団法人 喝破道場 社会福祉法人 四恩の里 宗教法人 報四恩精舎 発行者 野田 大燈
 住所 〒761-8004 高松市中山町1501番地9 TEL 087-882-4022 FAX 087-881-5906 一部500円
 E-mail kappa@kappa.or.jp URL https://www.kappa.or.jp 郵便振替口座 徳島 01630-6-9731

巻頭言

昇り龍の気概

— 大蛇化して龍となる —



謹賀新年

今年は十二支で言うなら「巳の年」で蛇ですが、昨年は「辰の年」で俗に言う「龍」でした。

喝破道場西の溪谷を五〇〇m程下れば「日みずの瀧」があります。

以前には一年を通して瀧の爆音が聞こえていましたが、少し離れた山上に有料道路が開通する頃から瀧の音が小さくなりました。

古老が言うには工事に依って水脈が変わり、瀧の水量が大きく減ってしまった、とのことでした。

以前は「瀧には大蛇が棲んでいるから、特に生臭い匂いの漂っている時は絶対に近づいてはならぬ」と戒

められていました。私が恐る恐るも瀧に降りて行ったのは修行道場から帰って来た三十三才の頃でした。

丁度その頃に靈能者が突然に訪れて「道場の溪谷に滝行の場があるはずだ。その瀧には不動尊・白天龍王・弁財天が祀られているだろう。

この瀧場と山頂の山王権現がこの道場の守護神だから大切にお守りしなくてはいけない」と言われた。

以前にはお師匠様から「寺を建てるには必ずその土地の鎮守神を祀らなければならぬ。必ず鎮守神がおられるから祭社するように」と言われていましたので、直感的にお師匠様の言う鎮守神だと感じました。

後日、私は線香や蝋燭を持参し、山を掻き分けて瀧に至りますと、なんと膝が訝々震えて起立しておれないのです。

逃げるようにして道場に帰り付き、靈能者の名刺を頼りに電話をして事情を説明すると「長く放置されていたので魍魎魍魎が巣くっているので禪定と読経でその場を清めよ」とのことでした。

十日間ほどその場で修行していると徐々に膝の震えもなくなり、寧ろ精気が満ちてくるのを感じ出しました。

その後は信仰心のある人々が瀧場の復興に協賛して下さり、新たに不動尊・白天龍王・弁財尊天が奉納され、手すり付き参道まで完備されました。

信仰心など少しも持ち合わせてなかった私が、瀧場の不思議を通して信仰の確信に至ったのです。

ある記録誌を紐解いてみますと、この日みずの瀧と瀬戸内海には洞窟があり、龍が往来していた、とありました。

大蛇が龍に成るには二千年の修行が必要で、山で千年、海で千年の修行が必須とのことでした。

確かに不思議なのは、日みずの瀧から落ちた水は何処ともなく消えてしまうのです。

記録にある洞窟に水が吸い込まれているのでしょうか。

大蛇は千年の修行の後に龍へと変身して海と山とを往来していると言います。

俗に「海千山千」と言いますが、余り良い解釈ではなく悪智慧の長けた人を言うようですが、本来は特異な修行を経た神出鬼没の法力を持った「龍神」だそうです。

干支で言うとうとうして「辰↓巳」となっているのか解せませんが。

人間も修行を経て確固たる確信を得てからが本来の修行となるのでしょう。

論語の中の「己の欲する処に従って矩を超えず」の心境での社会貢献こそが誰もの本望だと思います。

新たな年を迎え、各人が既に大蛇から龍神への脱皮を経ている覚悟を以て人間社会で活躍されることを祈念申し上げます。

— 大燈記 —

自立塾（二一九）

― 新春を迎える ―

新年明けまして
おめでとーいっぺいこます

年末と正月準備

十二月後半からは年末大掃除として境内の掃き掃除や各施設の掃除を行いました。今年も暖冬なのか紅葉が遅れており十二月中旬でも落葉せず、境内の落ち葉集めも遅れ遅れになりましたが、なんとか年内に綺麗にすることができました。各施設の掃除では、普段できていない窓拭きやエアコンの掃除など皆で協力して行いました。

二十日は恒例の餅つきを行いました。小学三年生以来と言う塾生や、初めての塾生がいる中で、餅米十五kg分を搗きました。始めはへっぴり腰だった塾生も、終盤には力強く搗けるようになりました。



沢山餅を搗きました

昼食は搗きたてのお餅を入れた雑煮でした。美味しすぎて昼食で五個、休憩中に二個、夕食に四個も食べたツワモノ塾生も居ました。この十五kg分のお餅は、各施設に供える鏡餅用と塾生が食べる一年分のお餅です。

二十五日は、鏡餅作りと門松作りを行いました。塾生の皆は初めての経験で、まさか門松を手作りするとは思ってもよらなかったと言っています。材料さえ揃えば簡単にできる鏡餅と門松です。各々の感性で個性豊かな門松が完成しました。



立派な門松が完成

鏡餅作りや門松作りなど、なかなか体験できない貴重な経験をした塾生達はきっと良い年を迎えることができるでしょう。

海釣り

高松沖でブリが釣れているとの情報が入ったので塾生達に伝えると

「ブリしゃぶ！ブリしゃぶ！」とブリを釣る気満々でした。寒波の影響で釣りに行ける日が何度も延期で遅くなってしまい二十一日に皆で海釣りに出掛けました。

ブリを釣るにはまず、餌となるアジやイワシ、コノシロを釣らなければなりません。釣れたアジなどの小魚を針にかけて泳がしてブリを狙います。なので、小魚が釣れないことにはブリ釣りは成立しません。この日は運よくコノシロを沢山釣ることができました。餌を手でできたので後はブリが喰いつくのを待つだけです。ですが、一向にブリのあたりがありません。



なぜ釣れない？

昼過ぎまで粘りましたが結局ブリを釣ることができませんでした。ガツカリの塾生達でしたが、夕食は釣ったコノシロを美味しくいただきました。令和七年は大漁でありますように。

私達も『自立塾』を応援しています。

子ども達自ら
将来の目標を定める

【夢・志プロジェクト】

**ドリームシップ
プログラム**

自身の可能性に気づき
描いたストーリーを
熱さ志で構築実行する

**若者
未来塾**

経営者としての
あるべき姿を学び、
実践経営論を
自社の成長へつなげる
力を磨く

大坂塾

それぞれ異なる人生戦略プログラムの運営を通して、小・中学生から高校・大学生、新社会人から経営者まで幅広くサポート。

非営利株式会社 ビッグ・エス・インターナショナル
BSI Non-Profit-Corporation BIG-S International (NPC)
香川オフィス/〒760-0017 香川県高松市番町4-2-19
E-mail/info@osaka-juku.com ホームページ/https://www.big-s-i.com/



『喝破道場』
私達も応援しています！

株式会社ギフトグッズ

香川県高松市六条町1205-1

Gift Goods TEL 087-814-4990

株式会社 ギフトグッズ FAX 087-814-4991

新しい世界を楽しもう



— 薪用ビニールハウス —

慎みまして新年令和七年新春のお慶びを申し上げますと共に、皆さま各家ご家族様にとってより良い一年でありますことを祈念申し上げます。
また令和縄文村の今年は地を這う蛇の如く「精進」の意味する「精とは混じわさる也、進とは退かざる也」を心に秘めて村創りに取り組んで参ります。
昨年末に念願でした「薪小屋」のビニールハウスが完成しましたので、先に購入していましたコンボ機を活用して薪造りに励みます。



縄文村だより ⑫
— 動き出した縄文村 —
詳しくはWEBサイト
お問合せ先 090-2640-8059 7761-8004 香川県高松市中山町1504-10

一般社団法人
サヌカイトの里
五色台縄文村

入村者の募集

更に今年はホームページを充実させて本格的に「入村者」募集を行います。
基本的には老若男女を考えてはおりますが、夫々に諸事情がおりと存じますので、よく話し合せて無理なく同意のうえでの入居を決めたいと思います。

○生活は共同生活となりますので、食事作りや風呂場などの管理清掃は話し合せて当番を決めればよいと思います。
○当面の入居者は、定年退職して年金生活をされている方(独身・夫婦可)になるうかと想像しておりますが、拘りません。

○入居の方には月額応分の生活費を頂戴いたします。
○将来的には縄文村で収益が得られるようになれば入居費はスライド制での減額を考えています。

○入居希望の方は、家財道具等は最小限の持ち込みをお心掛けて下さい。
○乗用車・軽トラックは村有車の共同使用とします。

○入院・通院に関しては状況に応じて対応します。
○悲しくも逝去時は縄文村葬として行い、納骨は縄文村の萬霊塔(現在は未設置)に埋葬する。

○エトセトラ

居室について

居室につきましては現在のところ六畳が二間と道場生が使用していた小部屋三室(各室二段ベット設置)を考えております。

縄文村の基本である農業は「麦・大豆・ソバ」で農地の半分を活用し、残り半分で野菜等の自給自足を賄い、タケノコ・ワラビ・イタドリ等の山菜で保存食を考えています。

活動について

縄文村では村民の方が社会の中で身に着けて来られた仕事上の特技とか縄文村で行いたい事に取り組みでいただきたいと思っております。

縄文村では従来より取り組んでいきます世界でも稀な輝石「サヌカイト」を使った打楽器やサヌカイトを微粉末にして粘土に混ぜて創作する五色台焼き等、芸術性の高い工芸品を製作していますので(陶芸工房あり)これらの作業に専念して下さる方も募集しています。

また縄文村に「文化部」を設置して健康に関する教室や、禅やヨガに関する教室、縄文村の畑で収穫した無農薬野菜や山菜を使った料理教室、周囲に自生するクヌギの木を伐採しての薪造りとシイタケの原木作りとシイタケ栽培など、縄文村は夢の広がる空間です。

『自立塾』入塾生募集中！！

自分を変えたい 変わりたい あなたへ
公益財団法人喝破道場

〒761-8004 香川県高松市中山町1501-9
TEL 087-882-4022
FAX 087-881-5906
Email:kappa@kappa.or.jp
https://www.kappa.or.jp/



「自立塾」を私達も応援しています

みやわき司法書士事務所

相続手続・成年後見
不動産登記・商業登記

〒761-8073 香川県高松市太田下町2084番地5
TEL 087-869-0562
mail: miyawaki.co-office@chime.ocn.ne.jp

外部投稿

【撫石投】

紫苑 (奈良県)

明けまして、おめでと〜う〜ございます。良えお年をお迎えに成られたことと、お祝い申し上げます。パ〜ッとお目出たいお話しでもと思うところではございますが。昨年来の表書きの「献辞」まだ続いてございますのでお許し頂きましてそのお話を...

『献辞』

③その他御祝い(と)

上・・・表書きに困ったとき (目上の方へ) 献上の①のこと

御出産御祝・・・紅白蝶結び熨斗つき・フルネーム

祝御入学・御出産・・・同右 四文字が気になる場合は、祝を大きく又最近では「四あわせ」とも

合格御祝・・・志望校や難関校など、努力の末入学が叶った時等

同右

御就職おめでと〜う・・・親しい方に自分の言葉で 同右

祝賀・・・寿・御肴料

御廟開き御祝・・・新しく仏壇を開く・紅白結び切り熨斗なし

建立御祝・・・お墓の建立の祝い 同右

新居新築開業・・・紅白蝶結び熨斗つきで (祝) 御祝など

※敬老の日(寿福敬寿) 敬・・・紅白・金銀の蝶結び、熨斗つき (子供孫の場合は名前だけでも良い)

「(賀寿) がじゅ」 (過去には、初老の賀40歳があった) 還暦60歳(数え年、これだけは、まるまるで執り行う)

古希70歳(古希の名は、唐代の詩人・杜甫の漢詩 『曲江詩』(きよくこうのし)の一説(人生七十古希稀也)より名づけられました

喜寿77歳(「喜」を草書で書くと七十七が重なるので)

傘寿80歳(「傘」の字を略してみると八十に見えるため)

半寿81歳(「八十一」を合わせる「半」の字になるので)

米寿88歳(米の字を分解すると八十八になる為)

卒寿90歳(「卒」の字の略字が九十であるため)

白寿99歳(百から、一をとると「白」になるから)

上寿100歳(数え年百歳の祝い) 長寿を上中下に分けると、下寿は60歳 中寿は80歳、上寿は100歳を意味します。

百賀&百寿 100歳(切が良い数なので) (数え年で執り行う)

茶寿108歳(「茶」の字を分解すると「十」が二つと「八十八」になるから)

珍寿110歳

皇寿111歳(「皇」の字は、「白」(99歳)と「一」と「十」と「一」から出来ていて、その合計が111に成るから)

大還暦120 大還暦御祝 ※結婚記念日・金銀婚式・・・ 祝○婚式

金銀の蝶結び熨斗つき ※日常のお付き合い ありがとございます・・・

紅白・蝶結びの水引熨斗つき 内祝・・・お祝いを頂いたお返しは、その人の名前で

引き出物(引き物)・・・主催者が出席者へお土産として持ち帰ってもらうものの名称

本来 祝儀・不祝儀ともに使える言葉ですが 現在はお祝いをさす言葉の様に成りつつあります。

感謝・・・ 御礼・・・ 御挨拶・・・

楽屋見舞・・・ 同右 御餞別 (馬の餞(はなむけ) (御賤別は間違い)・・・熨斗なし

長期御出張御旅行お気を付けて お小使いなどと書かれても良い

快気内祝・・・紅白結び切り熨斗なし

今日はここまで... (台掌)

『自立塾』 私達も応援しております。 水廻りリフォーム専門店 みずらぼ 責任感ある人づくり・24時間サービス GSK 後藤設備工業株式会社

自立塾を応援しています 西村ジョイ DoItYourself 生活創幸 Home Solution de Wonderland 西村ジョイ株式会社

へクレヨン戦争へ

安部麗子

おじいちゃんが会社を辞めて、家にいるようになったので、マサルくんは、日曜日でなくても遊んでもらえるようになりまし。

ある日、おじいちゃんは、「ほらよ」と、プレゼントを渡してくれます。

二十四色のクレヨンです。

「ていねんたいしよくおめでとう」とカードに書いて、マーガレットの鉢植えをあげたから、お返しにくれたのです。

絵の教室には、年少組の時から通っています。水彩絵の具しか使ったことがありません。

さっそく画用紙に塗ってみますが、クレオンはとても難しく、たちまちグチャグチャになってしまいます。

「うまく描けたかい」とおじいちゃんのがぞきこみます。

「ううん。クレオンたち、ケンカしてるの」

「そいつはいけねえな。ひとりひとりの役割ってえもんがあるからよ」

「役割って？」

「うん。会社でゆうと、社長、部長、課長、係長…」

「ねえねえ、クレオン株式会社をつくらうよ」

「よおし。社長は？」

「一番威張ってるから黒」

「なるほど。専務は？」

「赤」
「ヒステリー女だな。常務は？」
「灰色」

「イヨッ、お約束！ヨボヨボで気のいいじいさまだ。部長は？」

「あお緑」

「いかにも高学歴の気取り屋だ。この悪党とヤケに仲のいい部長代行は？」

「ダイダイ色」

「おう。派手な年増だ。課長は？」

「黄土色」

「丈夫だけが取り柄の馬鹿野郎だが、決して悪い人間じゃあねえよ。課長代理は？」

「紺」

「地味なオールドミスってやつだ。底意地が悪い。主査は？」

「肌色」

「気色悪いハゲチャビン…おっとつと、ひとのことは言えねえ言えねえ。主任は？」

「桃色」

「まいったね、どうも。すごいよマサルさん！」

おじいちゃんは、なぜかすっきり感激しています。

それから、所長と所長代行と係長と係長補佐を決めますと、残りは十一人。それは平社員ということにします。

みんなが寝静まった真夜中。二十四色のクレオンのふたが、パカんと開き、色たちが起き上がりま。

「そういうわけだから、これからは、決められた通りに動いてもらう」と、黒が偉そうに言います。

「たとえばもう、赤さん、て呼ばないでください。赤専務と呼ぶこと」
赤が胸を張ります。

「馬鹿言わないでよ！」濃いピンクがキンキン声を張り上げま。

「あたくしマゼンタと、シアンとイエローとブラックの四人が力をあわせれば、すべての色が出来ちゃうのよ。真正正銘のエリートなの」

「その通り。マゼンタ姉さんが愛と情熱をあらわすように、不肖私シアンは冷静と知性を」

「イエローの僕は富と幸せを」

「そして私ブラックは…悪と死を」
ニタリと、カッコよく笑います。

さあ、納まらないのは他の二十色。「バックじゃない？ドスピンクの色気違い。マゼンタつつうの？」

「シアンたって、オイラには不景気な水色としか思えないけど」

「イエロー？オナラ色だね」

「黒って、色の中でもっとも能がないよね」

黒と白とグレーの値段の高い服を揃えればセンスがいい、と思うのは勘違いで、実は色のセンスがないだけだ。むしろ貧乏臭いよな」

「悪かったわね！」とグレーがむくれます。

白は、申し訳なさそうに下を向いています。

「仲間割れしてる場合かよ。あの四人をどうやってやっつけるか…」

「ねえねえ、こうしようよ」ヒソヒソ。

「それよりこのほうが」ヒソヒソヒソ。
「こんなのどう？」ヒソヒソヒソ。

夜中にトイレに立ったおじいちゃんが、偶然立ち聞きしたのだそうです。でも、小さなクレオンたちの声ですから、ヒソヒソ話の中味までは聞えなかったといひます。

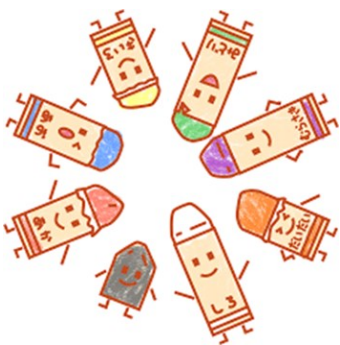
「クレオン戦争がはじまるぞ。画用紙の上で、何かが起るかもな」とおじいちゃんが、怖そうに言ひます。

そこでマサルくんは、画用紙の上いろいろな絵を描いてみます。

「お、だいぶうまく使えるようになったな」とおじいちゃん。

「解ったよ、おじいちゃん。喧嘩はもう止めよう、って話だったんだよ。だってみんないい色ばかりなんだ」と、マサルくんがにっこりします。

すると、猫のミーちゃんが、「解ったら、次はあたしをお描き」と言わんばかりに、ドサリと画用紙の上に横たわるのでした。





ほつとする般若心経

単行本2008/6
定価 1200円+税
著者 野田大燈

無苦集滅道

幸せのキーワード

人は誰しも、幸せを希^{ねが}って止^やみません。お釈迦さまもそのお一人で、そのために家族を捨て、王子という地位をも捨てたのです。六年という修行の歳月は幸せを掴むためのものだったのです。しかし、お釈迦さまの得たい幸せは、自分一人の為のものではなくて万人の為の幸せでした。そして命がけの修行の後に悟りを得られて、誰もが幸せになれる方法を説かれたのです、これが仏教の根本原理で「四諦」といい、

《苦・集・滅・道》の四つを指します。《苦》とは、この世の中は娑婆世界といって、すべてが自分の思い通りにはいかないよ、ということ。



《集》とは、この苦の原因は、すべて自己中心的な考え方や行動が集積された結果だ、ということ。

《滅》は、苦しみの根源となる煩悩や自己中心的な考えを捨てなさい、ということ。

そして四つ目が《道》、それを極めるということ。正確には八正道といえます。

八正道は仏教の実践徳目で、正見・正思・正語・正業・正命・正精進・正念・正定をいいます。

仏教は実践ですが、誤った実践は他をも不幸にしています。最近の子育てには、過保護・過干

渉の風潮が見られます。何時も室内で厚着をさせていたのでは、冬の街頭で風邪をひかせてしまいます。環境に適応できる子育てを考えるなら、「社会は厳しい」ということを前提にすべきでしょう。そしてやがては自分たちも亡くなって、可愛いわが子・わが孫にはこの厳しい社会を自分の足で生きていかなければならないのです。

自分で考え判断し、そして実践する。その結果としての責任は、自身が取らなくてはならないことを教えることが家庭での教育です。

「世は娑婆世界である！」と喝破したお釈迦さまは、真の教育者ですね。



私達も応援しています。『自立塾』

人と企業を結んで34年!

新聞折込 **求人タイムス** Human Network

主要全国紙にて絶賛折込中
朝日・読売・毎日・日経・産経・愛媛

株式会社 求人タイムス社

本社/観音寺市本大町1541-3
TEL (0875) 25-0404
<https://www.kyuujin-times.net>

『自立塾』私達も応援しております。

キッチン・バス・トイレ・増改築・ボイラー工事
四国ガスショップ・四国電力認定店
高松市上下水道工事指定工事店

住宅総合
廣瀬 サービス

(本社) 高松市末広町6番地9
☎822-5478代 ☎0120-512677
(藤島店) ☎851-3187

戴き物一覧

11月21日〜12月20日

長芋	北海道中川郡	井村 和義様
りんご	山形県西村山郡	布川 昱哉様
洋菓子	神奈川県茅ヶ崎市	宮田 美希様
シーフード缶詰詰合せ	千葉県木更津市	妙泉寺 様
柿	岐阜県大垣市	悟空寺 様
鴨肉	滋賀県彦根市	長松院 様
ハム詰合せ	大阪府東大阪市	赤坂 為雄様
香川県高松市	香川県高松市	中原 元子様
アマニ油	兵庫県芦屋市	三戸岡英樹様
ヴィーガン食品	広島県広島市	(株)ビバ 様
コーヒー	香川県高松市	高野 正彦様
洗剤	香川県高松市	名瀬 薫 様
カレンダー沢山	香川県高松市	立野省一 法律事務所様
みかん	香川県高松市	山下 知己様
ジュース詰合せ	香川県丸亀市	大久保歯科医院様
蒲鉾詰合せ	愛媛県松山市	法龍寺 様

ご寄付

11月21日〜12月20日

東京都港区	常林寺 様
神奈川県藤沢市	天嶽寺 様
茨城県神栖市	七夕 嵩真様
栃木県足利市	蜜蔵院 様
長野県塩尻市	西福寺 様
三重県尾鷲市	龍泉寺 様
兵庫県養父市	永源寺 様
丹波篠山市	琴松寺 様
広島県広島市	(株)ムルク 様
香川県綾歌郡	北岡 侯子様
高松市	湯谷 孝行様
さぬき市	白井 泰明様
福岡県福岡市	吉祥寺 様

令和6年度(12月20日現在)の
ご寄附総額は、
2,473,000円です。

皆様方の温かいご支援に、
心より感謝申し上げます。



平飼いのハーブ卵

五色台の自然豊かな環境で育まれた自然栽培のハーブや香川本鷹唐辛子を飼料に混ぜ与えています。一般的なかげジではなく、鶏舎内を自由に伸び伸びと動き回ることににより健康でストレスのないニワトリに育ちました。そんなニワトリ達が産んだ卵は黄身は濃厚で、弾力抜群の白身が特徴です。卵特有の臭みも軽減した美味しい卵を是非この機会にご賞味下さい。

E-mail kapp@kappa.or.jp
TEL 087(882)4022
FAX 087(881)5906

平飼い 瀬戸内ハーブ卵

五色台で平飼いしているニワトリに当園の自然栽培ハーブと香川本鷹を配合した飼料を給餌。黄身は濃厚に、卵特有の匂いも軽減。

10個入 540円(税込)

五色台ハーブ園
061-8204香川県高松市中山町1501-159

20個入 1,080円
(送料別途 60サイズ)
関東 700円
近畿 650円
香川 620円



ご支援ご協力のお願

亀山学園在園児が心身ともに健やかに成長し、社会に自立ができるよう、資格修得に関する費用、大学・短大・専門学校等の進学に関する費用を支援していただいております。ご支援ご協力を賜りたくお願い申し上げます。

亀ちゃん基金 お問い合わせ先

亀山学園事務局 (TEL0877-22-6729)
会費の郵便振替口座
口座記号番号：01640-0-130300
加入者名：亀山学園奨学基金



「喝破道場」ご支援のお願

「禅」を心の拠り所としての活動を展開し、更なる社会貢献を図って参ります。ご寄附に対しましては、公益財団法人の活動として租税特別措置法施行令第二十六条の二十八の二第一号に規定する要件を満たしており、「税額控除に係る証明書」が発行されます。節税としてもご利用下さい。

購読料 年間五、〇〇〇円
ご寄付 一口五、〇〇〇円

郵便振替口座 01630-6-9731
公益財団法人 喝破道場

賛助広告掲載ご協力のお願

ページの下端一枠
(ヨコ8cm×タテ6cmほど)
年間12回 60,000円
受付 087-882-4022

十二月の日鑑

11 8 薬師講
イオン幸せの黄色いレシートトキヤ
ンペン参加 於 高松イオン
山王小祭
餅つき大会
20 15 坂出市委託就労準備支援事業
(毎週月曜日)

一月の予定

11 8 薬師講
イオン幸せの黄色いレシートトキヤ
ンペン参加 於 高松イオン
山王小祭
15 坂出市委託就労準備支援事業
(毎週月曜日)

大燈和尚十二月の日鑑

3 圓通寺「定例坐禅会」
12 3 社会福祉法人「四恩の里」忘年会
(第一班) 於 丸亀市内
11 13 曹洞宗社会福祉連盟秋季
研修会 於 大本山總持寺
16 若竹学園生徒参禅
17 圓通寺「定例坐禅会」&忘年会
18 社会福祉法人「四恩の里」忘年会
(第二班) 於 高松市内
24 社会福祉法人「四恩の里」評議
員会 於 圓通寺
27 社会福祉法人「四恩の里」施設
管理者会議 於 龜山学園
大晦日〜元旦 年越し自覚の坐禅
(十一時四十五分〜零時十五分)
引き続き本堂にて元朝祈祷

大燈和尚一月の予定

元旦 初日の出遥拝&早春茶会
於 繩文村随流荘
7 圓通寺「定例坐禅会」
9 若竹学園生徒参禅
12 四国医療専門学校同窓会 於 同校
21 圓通寺「定例坐禅会」
27 社会福祉法人「四恩の里」施設
管理者会議 於 若竹学園
27 曹洞宗教化審議会
於 曹洞宗宗務庁

禅 禅スパイス

① 赤一味 上品な香りと辛さが魅力
辛レベル★★★★★
② 五色味とうがらし 香り豊かなアップ入り
辛レベル★★★★★
③ 七味とうがらし
比べてみてくだささい風味が違います
④ 激辛一味 黄とうがらしを使用
辛レベル★★★★★
⑤ 青一味 赤色に熟成する前の唐辛子



①②③④⑤ 各540円(税込)
内容量 ②13g ①③④⑤15g

編集後記

明けまして
おめでと〜うございます

旧年は大変お世話になりました。皆様のご健康とご多幸をお祈り申し上げます。

令和の時代も早や七年となり、月の移り変わりがとても早く感じます。今年には「乙巳(きのとみ)」の年です。乙(きのと)は、十千の二番目で「木」の要素を持ち、草木がしなやかに伸びる様子や横へと広がっていく意味を持ちます。また巳(み・へび)は、神様の使いとして大切にされてきた動物で、脱皮を繰り返すことから不老不死のシンボルともされております。そのため乙巳(きのとみ)の年は、「再生や変化を繰り返しながら柔軟に発展し、これまでの努力や準備が実を結び始める」一年になると考えられています。

喝破道場の取り組みも時代と共に変化をし、今に至ります。自立塾を軸として、窓口を広く利用者の受け入れと、支援の充実を図ります。また、ハープ事業、養鶏事業も更なる発展を目指し取り組んでいきます。本年もどうぞよろしくお願致します。

— 大然後記 —

児童施設で働いてみませんか



職 種：管理者候補 医師(精神科医) 心理
保育士 児童指導員 栄養士 調理員 事務員
勤務先：四恩の里 本部
児童心理治療施設 若竹学園
児童養護施設 龜山学園



連絡先：香川県丸亀市柞原町602-1
社会福祉法人四恩の里 本部 ☎0877-22-6729
メールアドレス：4on@4on.or.jp ホームページ：http://4on.or.jp